

MSAS

Malian Society of Applied Sciences  
Société Malienne des Sciences Appliquées



**12<sup>e</sup> SYMPOSIUM MALIEN SUR LES SCIENCES APPLIQUÉES**

**Cahier des présentations orales**

**MSAS 2021**

Published June 2022



# PLANTES MÉDICINALES UTILISÉES DANS LE TRAITEMENT DE LA COVID-19 AU BÉNIN

*Présentée par :*

*Sènan Ingride LEGBA*

Email. [ingride.legba@gmail.com](mailto:ingride.legba@gmail.com)

MSAS 2021

**RÉSUMÉ :** La Covid-19 est une maladie émergente causée par un virus du nom de coronavirus apparu en 2019 dans la ville de Wuhan en Chine. Nombreux traitements ont été proposés pour essayer de guérir de cette maladie mais, aucun ne s'est encore révélé efficace poussant ainsi la population mondiale et en particulier l'Afrique de l'Ouest à revenir aux sources endogènes (utilisation des plantes médicinales). Dans cette optique, plusieurs herboristes ont utilisé les recettes liées aux plantes capable de guérir la Covid-19. Notre étude s'est donc donné comme but d'effectuer des enquêtes ethnobotaniques auprès de ces herboristes, afin d'identifier les espèces médicinales entrant dans le traitement du Covid-19 et l'effet des mesures de sécurité sur leur disponibilité dans les marchés ruraux et urbains. Pour ce faire, soixante (60) commerçants de plantes médicinales dont la taille a été déterminée en utilisant la formule de Dagnélie ont été interviewés. Les données collectées ont traité dans le logiciel R. Ainsi, de nos enquêtes il ressort que de nombreux enquêtés sont incapable de guérir la Covid-19 contre un très faible effectif affirmant être capable de guérir cette maladie. De plus, les plantes indiquées comme étant capables de guérir le Covid -19 sont des plantes qui sont pour la plupart préconisée dans le traitement du paludisme, de la fièvre et les infections. Ils sont essentiellement à administrer par voie orale soit en alcoolature ou en décoction avec pour organes des plantes les plus utilisés comme les racines, l'écorce, la tige feuillée, les fruits et les épices.

**Mots-clés :** Covid-19, plantes médicinales, Bénin.

# *Plan*

- 1. Introduction**
- 2. Objectifs**
- 3. Zones d'intervention et approches théoriques**
- 4. Résultats obtenus**
- 5. Discussions**
- 6. Conclusion**

# *Introduction*

# *Introduction*

- Les plantes ont toujours été très largement utilisées par l'homme comme sources alimentaires, médicinales mais également comme matériaux, objets décoratifs, et pour leurs effets sur la santé.
- Cependant, depuis quelques mois, le monde est touché par une pandémie d'une maladie infectieuse émergente appelé Covid-19.
- Aucun traitement ne s'étant révélé efficace contre cette maladie, cette pandémie a poussé la population mondiale en particulier celle du Bénin à faire un retour vers les plantes médicinales.

# *Introduction*

- Pour lutter contre la propagation de ce virus, il a été instauré au Bénin durant la période du 30 mars au 10 mai 2020 un cordon sanitaire afin d'isoler les zones les plus touchées par ledit virus,
- rendant ainsi impossible la circulation non seulement des personnes mais également celle des marchandises en particuliers de certaines essences médicinales très prisé par les populations.

# Objectifs

Influence de la covid-19 sur la disponibilité des plantes médicinales commercialisées dans les départements les plus touchés par la pandémie.

- ✓ Recenser toutes les PM commercialisées, utilisées pour le traitement de la covid-19 auprès des vendeuses de plantes médicinales.
- ✓ Identifier les organes commercialisés ainsi que le recensement des usages et des maladies qu'ils traitent.

*Zones d'intervention*

*et*

*approches théoriques*

# Contexte physique et socio-économique

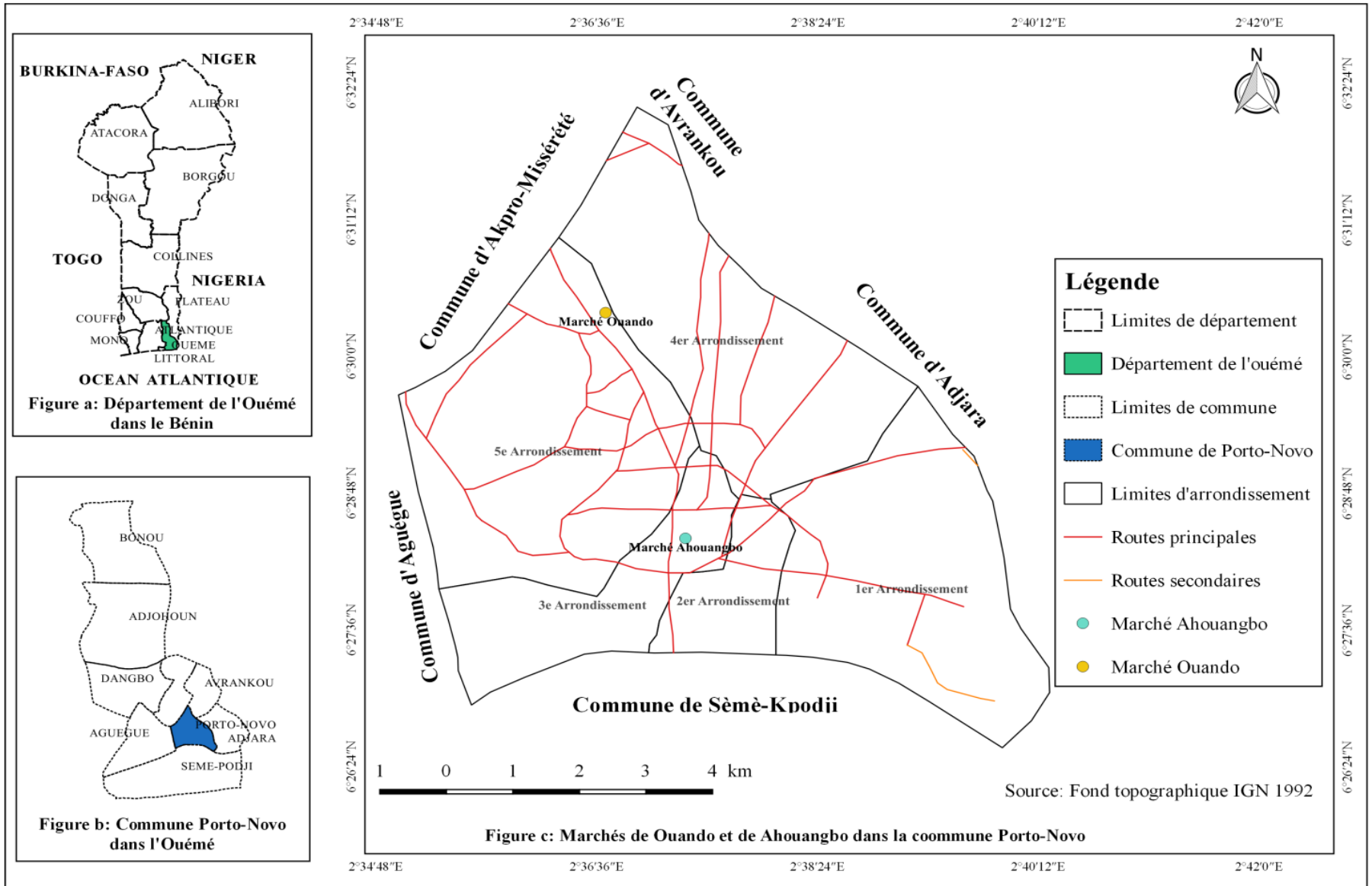


Figure 1. Carte des Marchés de Ouando et Ahouangbo

# Contexte physique et socio-économique

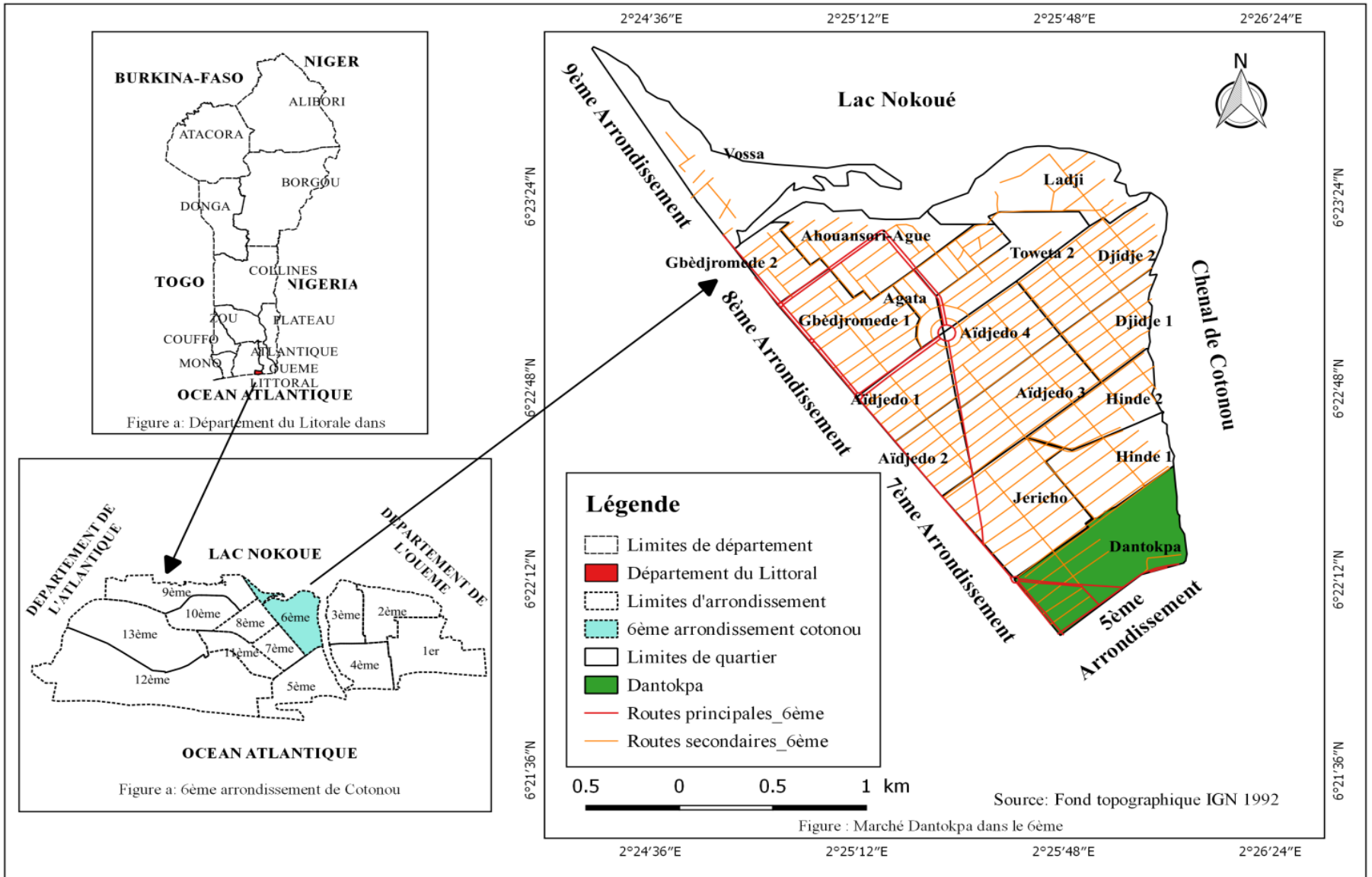


Figure 2. Carte du Marché de marché Dantokpa

# Contexte physique et socio-économique

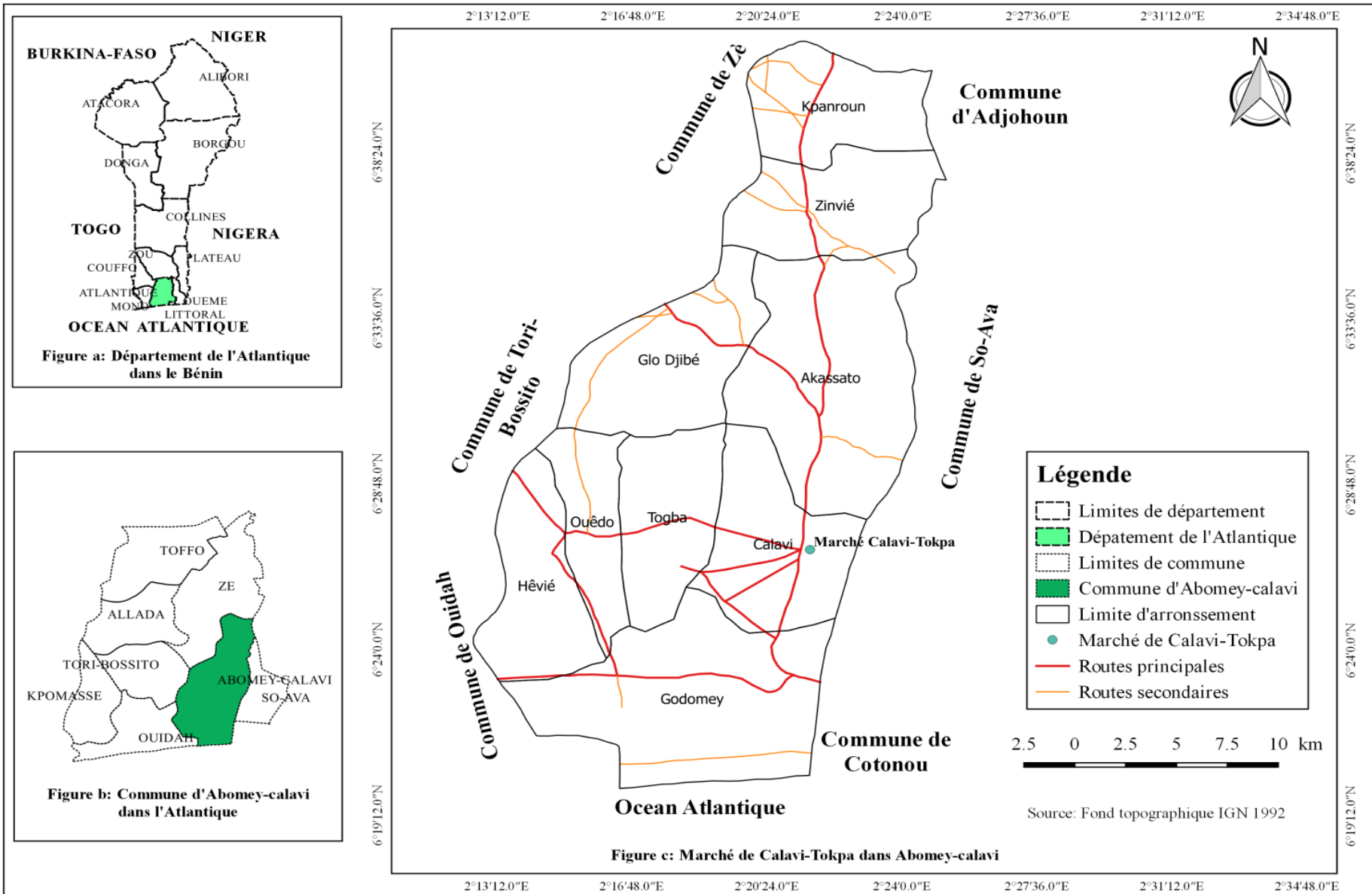


Figure 3. Carte du Marché de Calavi-kpota

# Approches théoriques

👉 Taille de l'échantillon → l'approximation normale de la loi binomiale (Dagnelie, 1998).  $n = \frac{U_{1-\frac{\alpha}{2}}^2 p(1-p)}{d^2}$

👉 Le questionnaire et la flore analytique du Bénin pour l'identification des espèces.

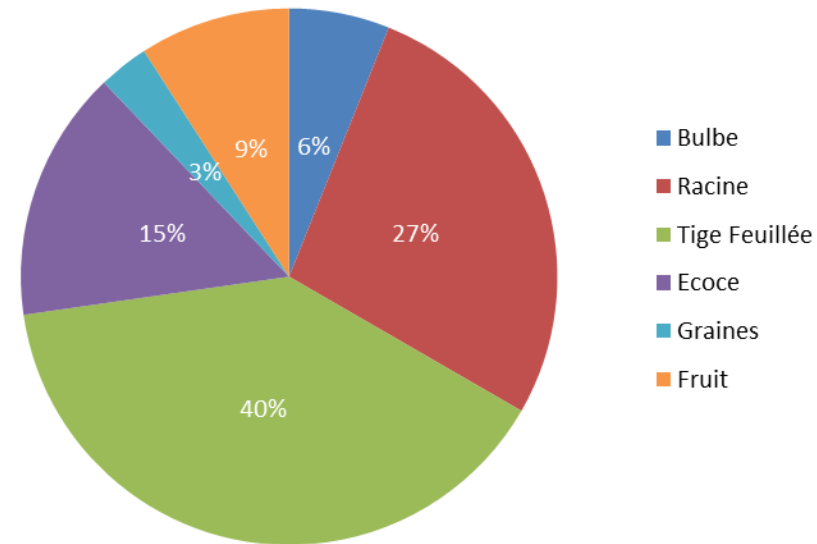
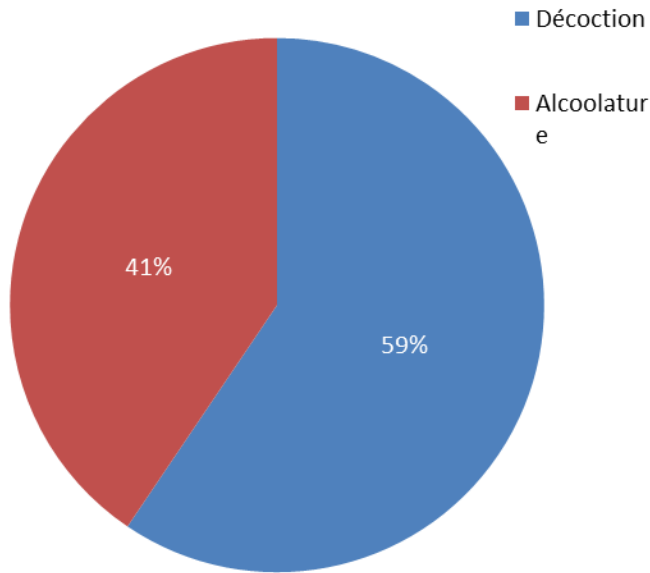
👉 Une carte google map pour la réalisation de la carte du milieu d'étude.

👉 Un GPS pour la détermination des coordonnées géographiques du milieu d'étude.

# *Résultats obtenus*

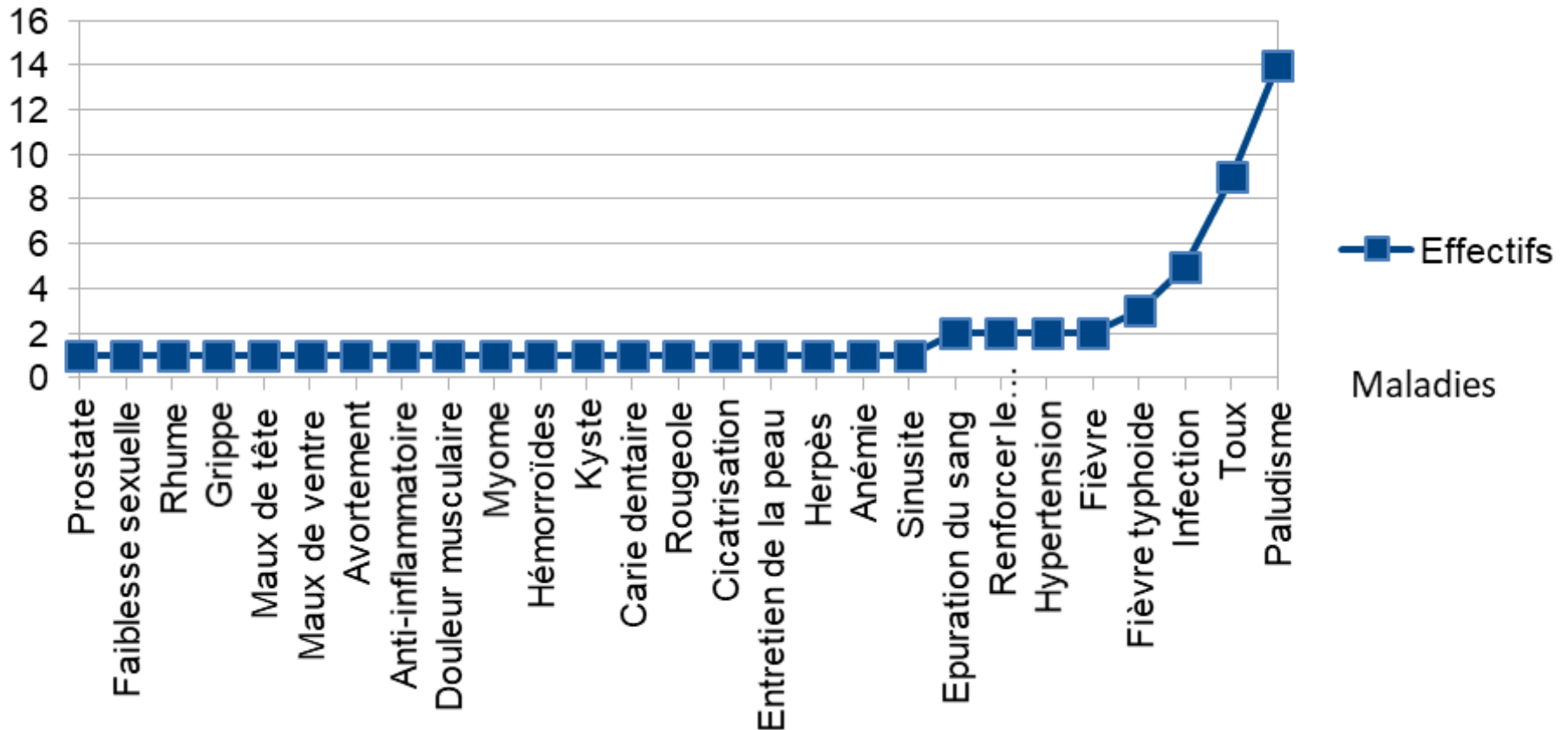
# Résultats obtenus

- Décoction est la forme pharmaceutique la plus utilisée pour traiter la covid-19.
- Tige feuillée.
- Amaryllidaceae, les myrtaceae et lamiaceae.



# Résultats obtenus

- Plantes étant présentées comme étant capables de traiter la covid-19 traitent le paludisme, la toux et les infections.





# Résultats obtenus

- espèces médicinales commercialisées généralement par les herboristes appartiennent à la famille des leg-caesalpieniadeae, des euphorbiaceae, des myrtaceae etc.
- Les maladies les plus traitées par la pharmacopée béninoise : paludisme, la toux, les courbatures, les problèmes de vers intestinaux.
- plantes présentées comme étant capables de traiter de la covid-19 traite également le paludisme.
- Le mode de consommation: voie orale


# *Discussion*


# Discussion des résultats


 221 espèces sont obtenues au cours de nos travaux de recherches sur PM utilisées dans le traitement de la Covid-19 → Akouehou et al., 2016 (202 espèces), Kouchadé et al., 2016 (272 espèces).

 organes les plus utilisées dans le traitement de la Covid-19 sont respectivement : les tiges-Feuillées, les racines, les écorces et les fruits. Ce qui correspond au travaux scientifiques de Adomou et al., 2012 et Diatta et al., 2013.

# *Discussion des résultats*

 le mode de traitement traditionnelle de la Covid-19 est symptomatique, c'est à dire fais à partir des symptômes de la maladie que sont : la toux, le rhume, la fièvre, la fatigue, les maux de tête, l'hypertension, le renforcement du système immunitaire.

 Le rapport de recherche de Camille Lafrance et du professeur Monique Simmonds, l'artémisia, le baobab sont utilisés pour lutter contre la Covid-19.

 De plus Falila Gbadamassi de France télévision rubrique rédaction Afrique, abonde dans le même sens en utilisant ces thèmes « Du traitement du paludisme au Covid-19 ».

# Conclusion

✿ Herboristes font un traitement symptomatique de la covid-19. Il faut alors proposer des remèdes à base de plantes, afin de traiter efficacement la covid-19.

## SUGGESTION

❖ De déterminer le principe actif des plantes citées comme étant capable de traiter la covid-19

## RÉFÉRENCES BIBLIOGRAPHIQUES

- [1] *Afrique conseil, Monographie de Porto-Novo, 67p. 2006.*
- [2] *Afrique conseil, Monographie de Cotonou, 47p. 2006.*
- [3] *Afrique conseil, Monographie d'Abomey-Calavi, 72p. 2006.*
- [4] *A E Assogbadjo, R. Glèlè kakai, F. J Chadare., L. Thomson, T. kyndt B. Sinsin Et Van damme p., Folk classification, perception and preferences of baobab products in West Africa: consequences for species conservation and improvement. Economic Botany, 62(1), 74-84 p. 2008.*
- [5] *P. Dagnelie Statistique théorique et appliquée. Tome 2: Inférence statistique à une et à deux dimensions. Paris et Bruxelles, De Boeck et Larcier, 659p. 1998.*
- [6] *M. Diarra Initiation à la gestion financière des Kiosques, Manuel de Formation. Bamako: Aidemet Ong. MS/DMT/INRSP (2005). Politique Nationale de Médecine Traditionnelle'. Bamako. 12p. 2011.*
- [7] *S. De Souza, Flore du Bénin. Tome 3. UNB. Bénin 424p. 1988-*
- [8] *Diatta Cheikh Daouda, Gueye Mathieu et Akpo Leonard Elie, Les plantes médicinales utilisées contre les dermatoses dans la pharmacopée Baïnouk de Djibonker, Sénégal. Journal of Applied Biosciences 70: 5599–5607p 2013.*

[10] INSAE, 3ème Recensement de la population, 48p. 2002.

[11] Akoegninou et al. *Flore analytique du Bénin*, 1063p. 2006.

[12] L. Karkour *La dynamique des mauvaises herbes sous l'effet des pratiques culturales dans la zone des plaines intérieures. Diplôme de Magister, Option: Production Végétale et Agriculture de Conservation. Mémoire. Département des sciences agronomiques. 159p. 2012.*

[13] A. S. Kouchade, A. C. Adomou, G. M. Tossou, H. Yedomonhan G. H. Dassou ET A. Akoegninou *Étude ethnobotanique des plantes médicinales utilisées dans le traitement des maladies infantiles et vendues sur les marchés au sud du Bénin. Journal of Animal & Plant Sciences, 2016. Vol.28, Issue 2: 4418-4438. Publication date 1/04/2016, <http://www.m.elewa.org/JAPS>; ISSN 2071-7024. 2016.*

[14] J.-P. Lebrun & L. A. Stork *Enumération des plantes à fleurs d'Afrique tropicale. Conservatoire et Jardin Botanique de la ville de Genève. 1991-; 1992-; 1993-; 1994-; 1995-; 1996- et 1997.*

[15] *Ministre de l'intérieur, Communiqué au sujet du cordon sanitaire-coronavirus, 27 mars 2020.*

[16] S. Nouhoum *Etude ethnobotanique des plantes médicinales vendues au marché Dantokpa de Cotonou (Bénin). Mémoire de Licence, EPAC, Univ. d'Abomey-Calavi, Bénin. 2010.*

[17] L. Nusbaumer, L. Gautier, C. Chatelain & R. Spichiger *Structure et composition floristique de la Forêt Classée du Scio (Côte d'Ivoire). Etude descriptive et comparative. ISSN: 0373-2967. Candollea, 60(2): 393-443p. 2005.*

[18] M. Moeti *La médecine traditionnelle peut contribuer à une couverture santé universelle en Afrique, revue de presse, le monde Afrique. 2019.*

[19] OMS. *Promotion du rôle de la médecine traditionnelle dans le système de santé: stratégie de la Région Africaine. Harare: Bureau Régional pour l'Afrique. 151p. 2001.*

[20] C. Raunkiaer *The life forms of plants and statistical plant geography. Clarendon presse. Oxford. 632 p. 1934.*

[21] P. Zerbo, J. Millogo-rasolodimby O. Nacoulma-ouedraogo et P. Van damme  
*Contribution à la connaissance des plantes médicinales utilisées dans les soins  
infantiles en pays San, au Burkina Faso. International Journal Biological and  
Chemical Sciences 1(3): 262-274. International Formulae Group. All rights  
reserved. Available online at <http://www.ajol.info>. ISSN 1991-8631p. 2016.*

Merci de votre  
aimable attention

# Pollution de l'air intérieur et pathologies du nez et de ses cavités annexes(Sinus)

**Sacko HB \*, Abdi BB \*\*, Kodio A \*\*\***

**\* Pr Sacko HB MD CES et PhD en ORL**

**Maître de conférences en ORL FMOS USTTB Bamako- USLB Bamako**

**CES Biologie option Neuro-anatomie**

**DU Santé Publique**

**CU Développement de formations en sciences de la santé**

**Master 2 en Santé Environnement**

**Compétences en Pédagogie universitaire**

**Président de l'AMASAORL(Association Dr Mamadou Sacko pour la promotion de la santé ORL).**

**\*\* Master 2 en ORL \*\*\* Médecin**

Unité ORL centre de santé de référence de la commune CIV du district de Bamako, Mali

sackohamidou85@gmail.com , sackohamidou@yahoo.fr

Tel: 0022366599734 et 0022375272797

# Introduction 1

- « Les mauvaises conditions d'habitat augmentent la prévalence de l'asthme, des allergies respiratoires et de la peau, et des autres maladies pulmonaires », a ainsi déclaré l'OMS ([Organisation mondiale de la santé](#)). P2
- Ainsi, selon une [étude d'opinion Harris Interactive réalisée fin 2013](#), en Europe comme aux Etats-Unis, 9 habitants sur 10 estiment comme bonne la qualité de l'air dans leur logement alors même qu'ils ne savent pas l'évaluer et qu'en général, la qualité de l'air intérieur est moins bonne qu'à l'extérieur : 2 à 5 fois plus élevée [selon l'Agence de Protection de l'Environnement \(EPA\) américaine](#).
-

# Introduction 2

- Les effets sur notre santé peuvent être immédiats ou à long terme (pathologies chroniques ou maladies graves). Ils dépendent de la nature du polluant et des quantités inhalées, de l'âge du sujet, de sa vulnérabilité, de ses habitudes.
- Selon l'Observatoire de la Qualité de l'Air Intérieur, les Français perdent en moyenne 9 mois d'espérance de vie à cause de l'air pollué dans leurs maisons, jusqu'à 13 mois dans les pays les plus pollués selon l'OMS.
-

# Introduction 3

- En milieu tropical la multiplicité des sources de pollution de l'air intérieur liés en partie aux activités des populations impactent considérablement leur état de santé, aggravé surtout ces dernières années par l'avènement du réchauffement climatique.

# Introduction 4

- De nombreux effets sanitaires sont évoqués, les pathologies du système respiratoire (rhinites, bronchites, asthme) sont celles les plus souvent rapportées. Beaucoup de ces manifestations sont de nature allergique.

# Introduction 5

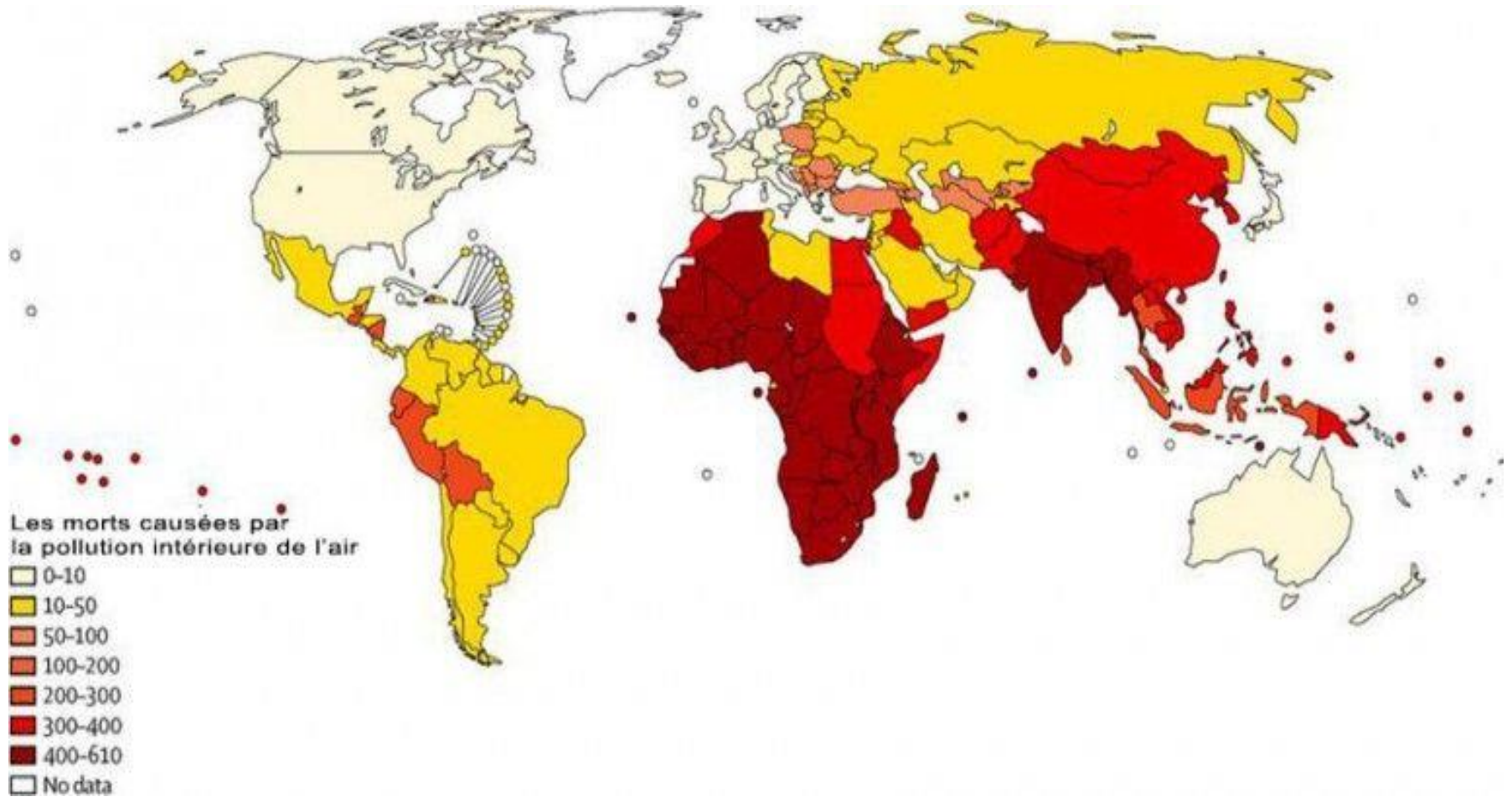
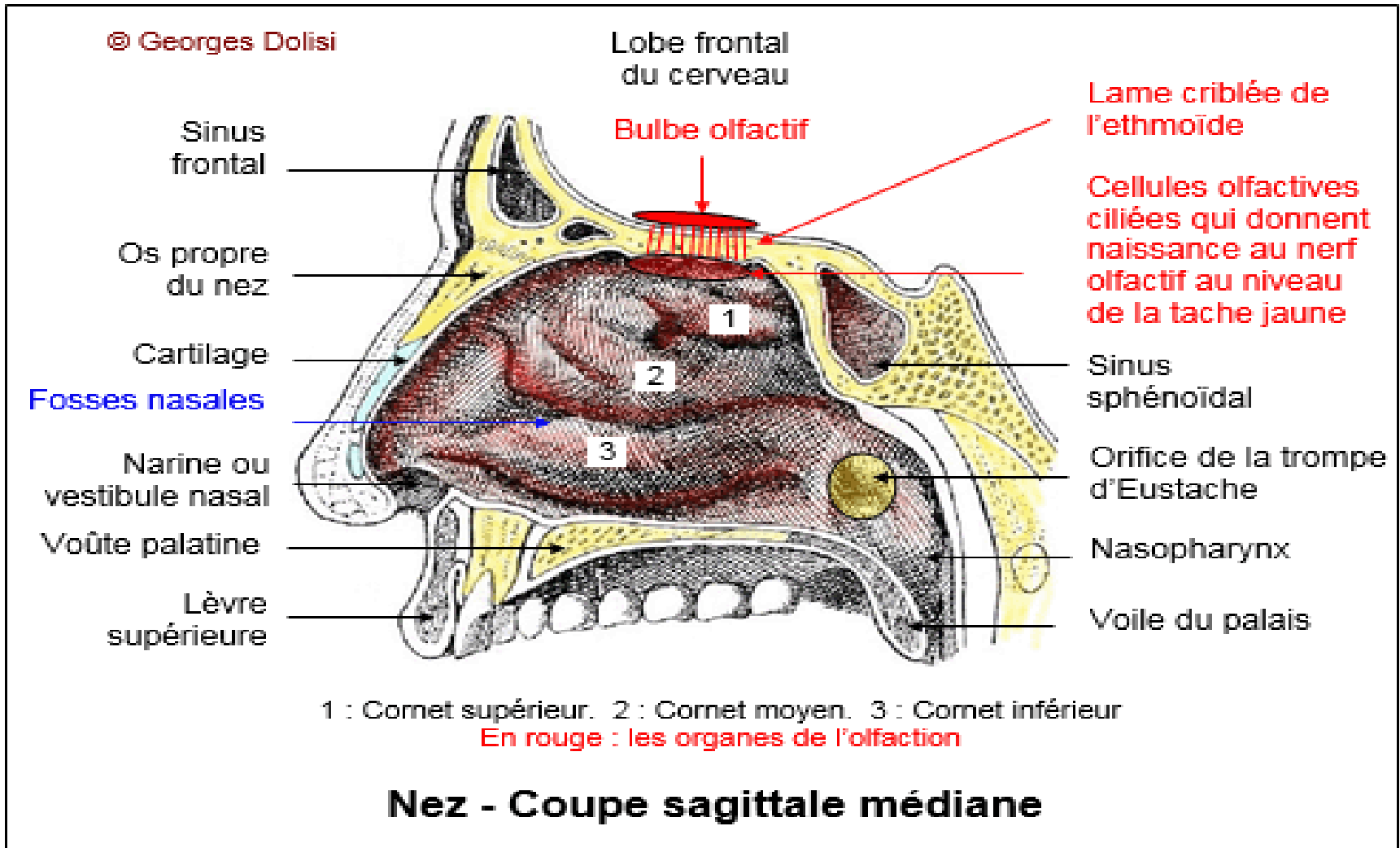


Figure 1 : Les morts causées par la pollution intérieure de l'air

# Introduction 6(Rappel anatomo-physiologique)



# Introduction 7 (Rappel anatomo-physiologique)

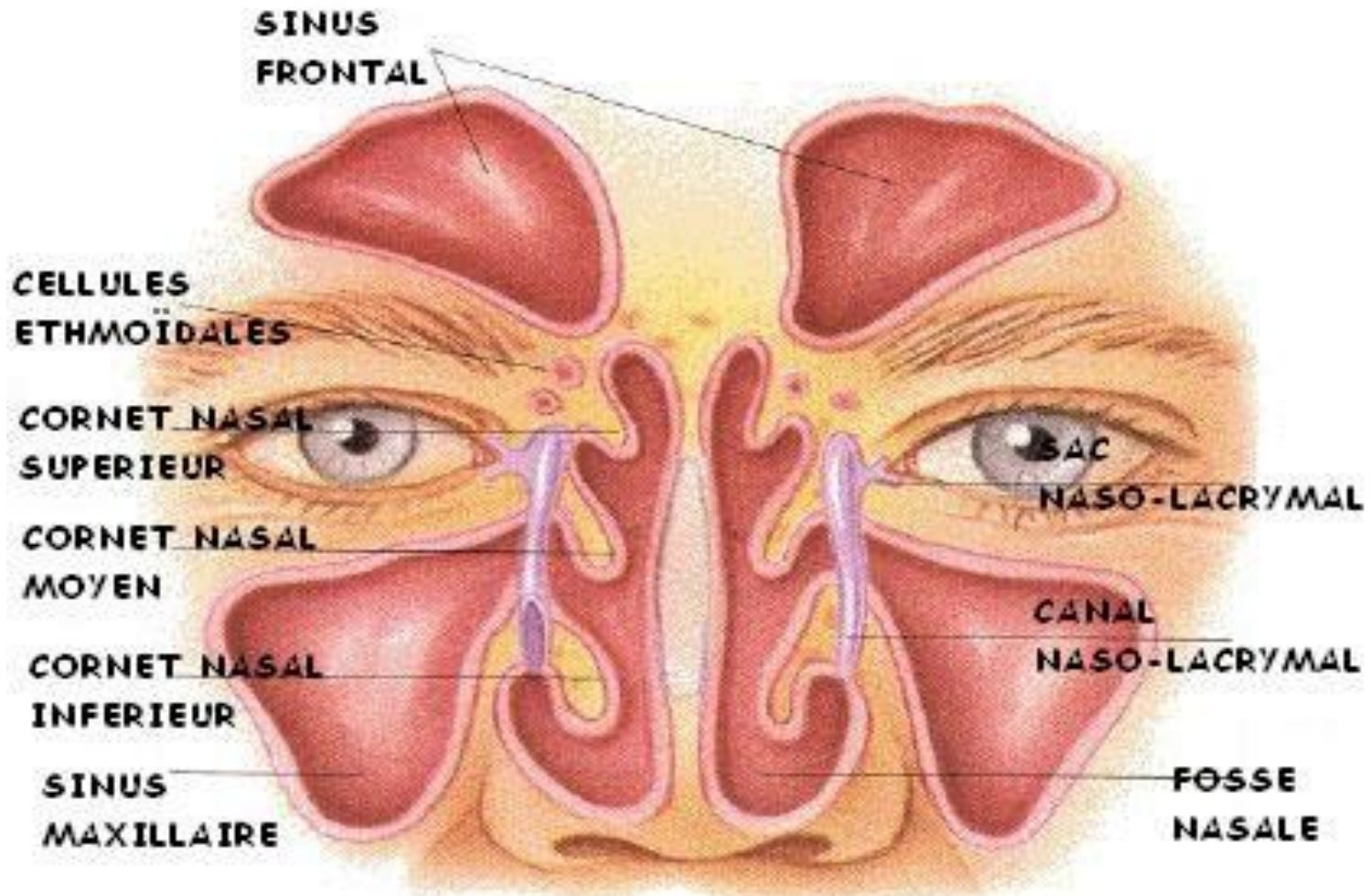


Figure 3 : Coupe frontale des sinus de la face.

**Objectif Général** : Etudier les maladies du nez et des sinus chez les patients exposés aux pollutions de l'air intérieur

## **OBJECTIFS SPECIFIQUES**

- Recenser les facteurs de pollution de l'intérieur retrouvée dans les milieux de vie des patients.
- Déterminer la fréquence des pathologies nasosinusienne lies à la pollution de l'intérieur.
- Sensibiliser les populations face aux polluants de l'intérieur.

# Patients et Méthodes 1

- **Etude transversale, descriptive** du 1er Février 2018 au 30 Avril 2018 ayant concerné tous les patients pendant la période d'étude.
- **Critères d'inclusion** : Tous les patients consultant pour pathologies naso-sinusiennes et ayant accepté d'adhérer au protocole d'étude.

# Patients et Méthodes 2

- **Critères de non inclusion** : Les patients ne présentant pas de pathologies nasosinusiennes et ceux qui n'ont pas acceptés de se soumettre à l'enquête.

# Patients et Méthodes 3

- **VARIABLES ETUDIÉES**
- **-Situation socio-démographique** (âge, sexe, résidence, ethnie)
- **-Situation socio-économique** (profession, habitat, charge social, revenu mensuel)
- **-Données cliniques** (Type de pathologie nasosinusienne, les symptômes, et leur durée)

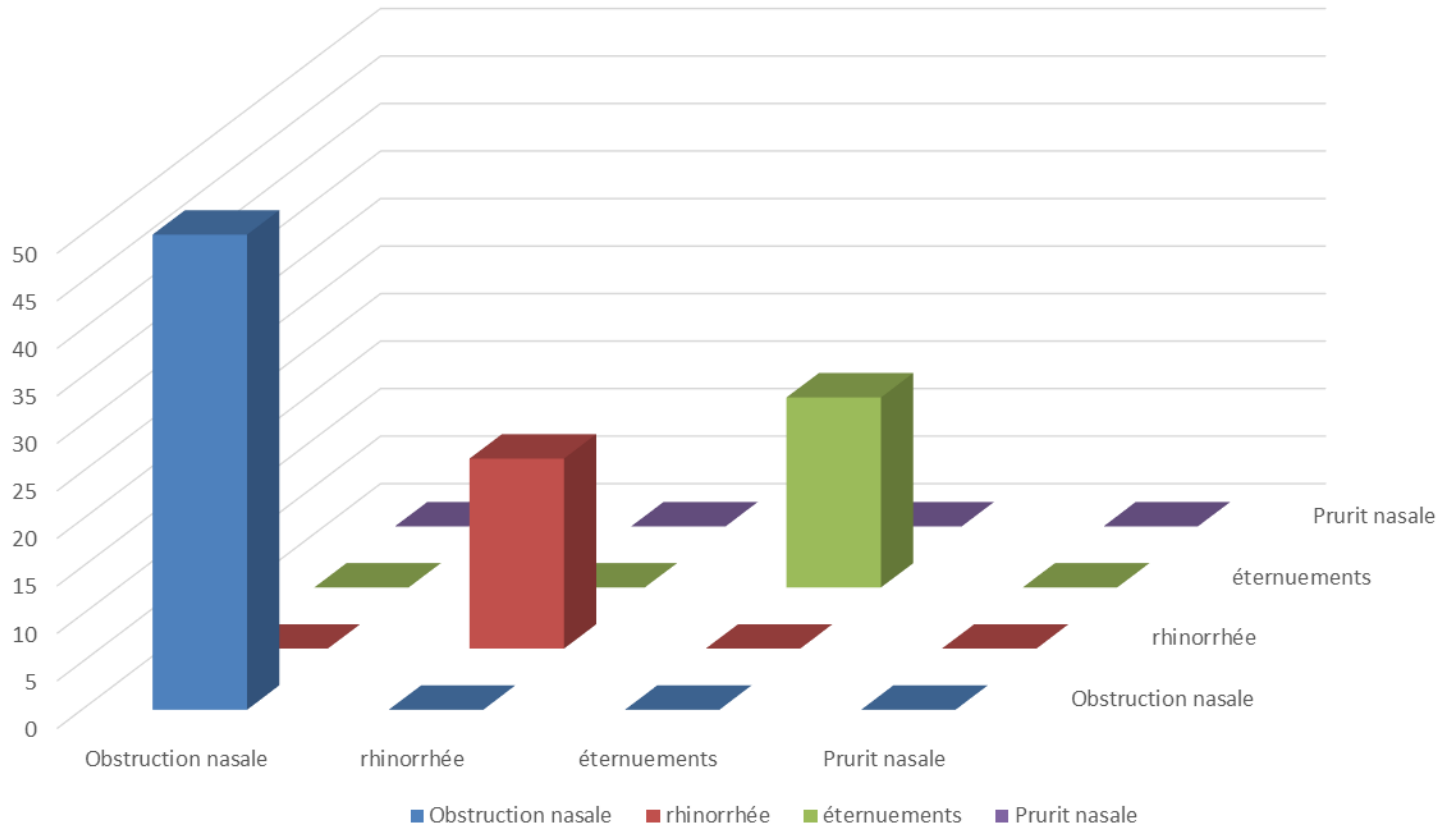
# Patients et Méthodes 4

- **Données paracliniques:** Rx des sinus(Blondeau), Tests d'allergologie (IGE spécifiques et totales, NFS- tx d'éosinophiles, de mastocytes, de basophiles)
- **Considérations éthiques :**Le consentement éclairé des patients était verbal, clairement expliqué et a été toujours demandé.

# Résultats 1

- Sur les 638 patients enregistrés durant l'étude, 208 ont présenté une pathologie des organes du nez et des sinus soit 32,6 %.

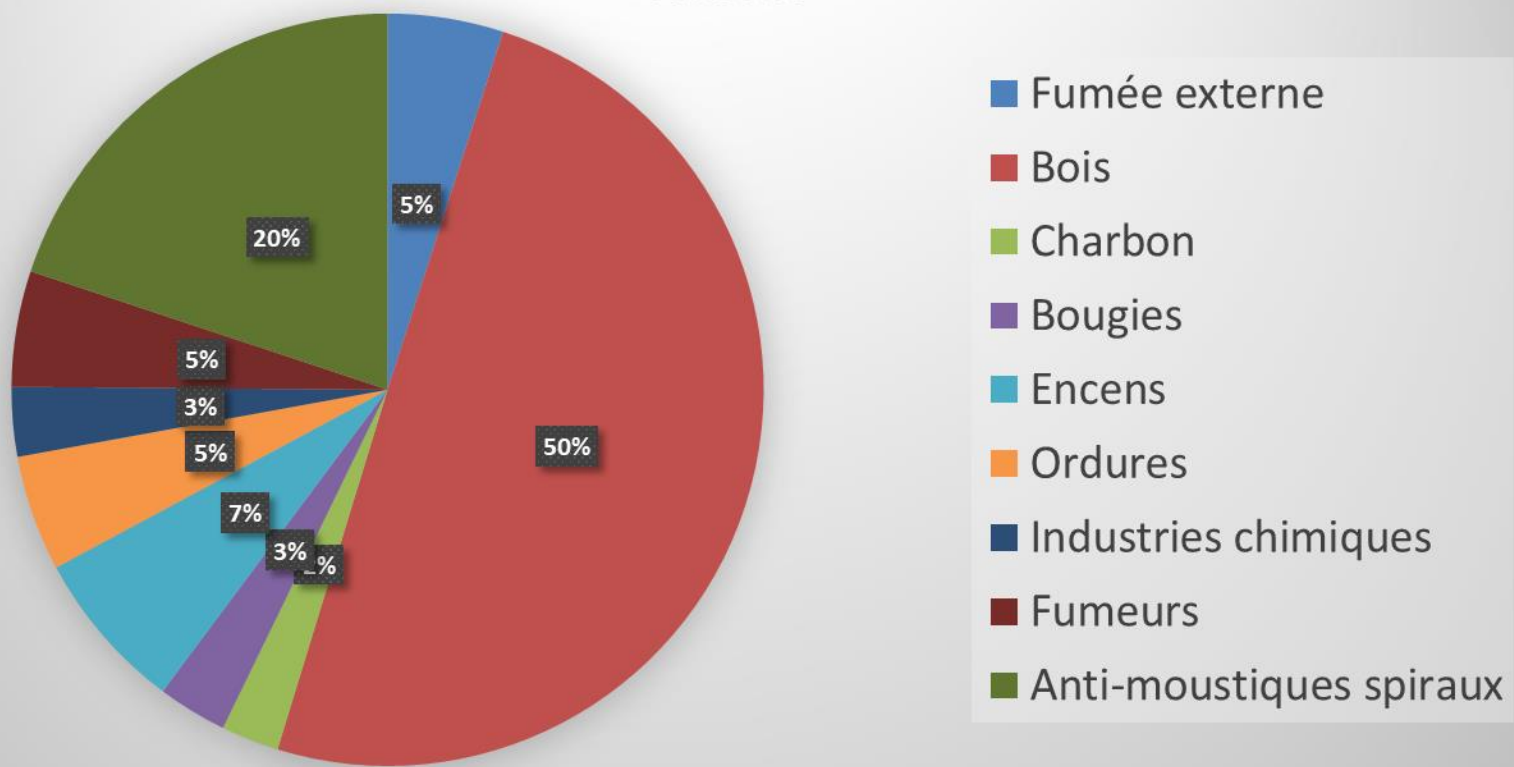
Répartition selon les symptômes ou syndromes majeur de la pathologie nasosinusienne



# Résultats 2

- Les principaux polluants de l'air intérieur retrouvés ont été : Les fumées domestiques pour 50 %(fumée de bois, charbon, bougies, encens, fumeurs, anti moustiques spiraux ...)
- et les produits aérosols 40%(Le produit à base de javel et de détergent, insecticide spray, désodorisants sprays pour le corps ).

## Répartition selon les déterminants des facteurs de monoxyde de carbone



## Répartition selon le niveau de vie

- Parmi les personnes ayant un niveau de revenu ou un salaire minimum interprofessionnel garantie inférieur a 40000FCFA ont représenté 70% des cas.
- La rhino-sinusite et la rhino-pharyngite ont été les principales pathologies avec respectivement 25 cas (60%) et 10 cas (20%).

# Commentaires et Discussion 1

- Notre travail a permis de décrire les effets des polluants de l'intérieur sur les voies aériennes supérieures, nos résultats sont comparables à ceux d'autres auteurs pour des travaux similaires:
- *El khatanni et A. Aichane* au Maroc ont retrouvé sur 336 patients, une prévalence de 37,8% de pathologies naso-sinusiennes, pour 32,68 dans notre étude.

# Commentaires et Discussion 2

## Age

La tranche d'âge représentée dans notre étude était celle de 16-25ans (60%).

Ceci s'explique par la fréquentation du centre beaucoup plus par les adultes que par les moins jeunes.

*El khatanni et A. Aichane* ont trouvé 45% de la tranche d'âge de 15 à 49 ans.

# Commentaires et Discussion 3

## Sexe

Le sexe féminin était retrouvé dans 70% des cas. Cette prédominance féminine s'explique par la sédentarité au foyer (c'est à dire que les femmes sont plus exposées à la pollution de l'intérieur). Cette prédominance est confirmée dans la thèse de RAGAIN ADELIN par 70,9% des cas. [3]

# Commentaires et Discussion 4

- **Déterminants selon le type de logement :**
- Les personnes habitant dans les logements en collectivité(c à dire 3 familles par logement) représentaient 70% des cas par rapport aux autres personnes habitant individuellement ou dans un immeuble.
- Impact du milieu de vie sur les voies respiratoires supérieures +++

# Commentaires et Discussion 5

- **Facteurs d'exposition :**
- Fumées (50%) et aérosols 40% étaient les déterminants de la pathologie nasosinusienne les plus importants.
- Ils sont en partie des produits irritant les fosses nasales.
- Leur utilisation +++ dépend du revenu des populations .

# Commentaires et Discussion 6

## Répercussion des pathologies nasosinusiennes sur le mode de vie

Le sommeil a été le plus perturbé pour 60% de nos patients, ceci confirme l'impact négatif des polluants sur le mode de vie.

Une étude réalisée par le CFOA (Comité Français d'Observation des Allergies) a souligné que 40% de patients souffrant de rhinite allergique se disaient gêner dans leur travail scolaire, 57 % ont présentés des troubles du sommeil, 49 % ont avoué manquer les cours. Enfin, 26 % disaient avoir des difficultés de concentration.

## **Conclusion**

Cette étude confirme l'impact des polluants de l'intérieur surtout des fumées domestiques sur l'état des organes du nez et de sinus, les jeunes sont surtout concernés d'où la place de mesures visant à rendre plus sains les milieux de vie par la promotion de politiques publiques efficaces en matière de santé environnementale locale.

# Recommandations

- **Aux Autorités Sanitaires :**
- - Promouvoir des politiques de promotion pour le changement de comportement face au polluant de l'intérieur.
- - Rendre accessibles et à moindre coût les médicaments pour traiter les pathologies naso-sinusiennes.
- - Former et recycler les personnels pour la prise en charge de ces pathologies.
- - Doter les services indiqués de mesures de polluants(Capteurs) permettant des études avec d'autres structures(Unités de recherche FAST par exemple et autres ... )
- - Equiper les services concernés en matériels adéquats pour le diagnostic et la prise en charge des malades.

- **Aux Personnels Sanitaires :**
- - Informer, éduquer et sensibiliser les malades sur les pathologies nasosinusiennes avec la prise en compte des facteurs de pollution.
- - Insister d'avantage sur la nécessité d'honorer les ordonnances
- - Eduquer de manière systématique les malades sur les impacts négatifs des déterminants ou facteurs déclenchant de la pollution de l'intérieur

- **Aux patients :**
- Les bons conseils pour un habitat sain :
- Aérer quotidiennement les pièces de l'habitat, entre une et deux heures.
- Proscrire le tabagisme,
- Promouvoir l'hygiène de l'habitat(sols, literie, lavage des draps, éviter la prolifération des acariens ...)
- Éviter certains animaux domestiques( chats, chiens, et tout animal à poils....).
- Diminuer l'humidité.
- Faire contrôler et entretenir régulièrement les ventilations et grilles d'aération.
- Limiter l'utilisation des produits d'entretien.

- **MERCI POUR L'ATTENTION PARTICULIERE**

# ***MSAS ATELIER PMTA***

## **CONTRIBUTION DES RESSOURCES DE LA MÉDECINE TRADITIONNELLE AU DÉVELOPPEMENT DURABLE**

Prof. Rokia SANOGO, PharmD, Ph.D.  
Professeur titulaire de Pharmacognosie  
Faculté de Pharmacie - USTTB

Cheffe du Département Médecine Traditionnelle du Mali  
Institut National de Santé Publique

# INTRODUCTION

## MÉDECINE TRADITIONNELLE (MT)

Selon l'OMS, la MT est «l'ensemble de **toutes les connaissances** et de **toutes les pratiques**, explicables ou **non, transmises de génération en génération, oralement** ou par **écrit**, utilisées dans une société humaine pour diagnostiquer, prévenir ou éliminer un **déséquilibre** du **bien être physique, mental, social, moral et spirituel**».

# INTRODUCTION

## PRATICIEN DE LA MÉDECINE TRADITIONNELLE (PMT)

PMT est une personne **reconnue par la collectivité dans laquelle elle vit**, comme compétente pour dispenser les soins de santé, grâce à l'emploi de substances végétales, animales et minérales, et d'autres méthodes, basées sur le fondement socioculturel et religieux, aussi bien que sur les connaissances, comportements et croyances liées au bien-être physique, mental, social et spirituel, ainsi qu'aux causes des maladies et invalidités prévalant dans la collectivité.

# INTRODUCTION

**Le savoir et le savoir-faire africain en santé** notamment les ressources de la Médecine Traditionnelle **(Praticiens- Pratiques - Produits)** constituent une composante importante du patrimoine culturel africain.

# INTRODUCTION

A travers l'histoire, le savoirs traditionnels et savoir-faire africains en matière de santé et les plantes issues des pharmacopées traditionnelles ont été sources de traitements et de principes actifs qui ont contribué à la lutte contre les maladies, notamment le paludisme.

# INTRODUCTION

Selon le rapport du 72<sup>ème</sup> Assemblée mondiale de la santé (Avril 2019), l'OMS a réaffirmé la nécessité de mobiliser tout le potentiel de la médecine traditionnelle afin de réaliser la couverture sanitaire universelle et les objectifs de développement durable, selon la Stratégie de l'OMS pour la MT pour 2014-2023.

# INTRODUCTION

Selon le rapport du 72<sup>ème</sup> Assemblée mondiale de la santé (Avril 2019), l'OMS a réaffirmé la nécessité de mobiliser tout le potentiel de la médecine traditionnelle afin de réaliser la couverture sanitaire universelle et les objectifs de développement durable, selon la Stratégie de l'OMS pour la MT pour 2014-2023.

# INTRODUCTION

En Afrique de l'Ouest, à partir de 2007, le programme de MT de l'Organisation Ouest Africaine de Santé (OOAS), à travers différentes activités, a permis le renforcement de capacités des Tradipraticiens de Santé (TPS) et des Praticiens de la Médecine Conventionnelle (PMC) en faveur de la mise en place de partenariats entre les deux systèmes de médecine.

# INTRODUCTION

En Afrique, le Mali est considéré à l'avant-garde dans la valorisation des ressources de la Médecine Traditionnelle (MT), grâce aux efforts entrepris par des personnalités scientifiques et des hautes autorités avant et après les indépendances..

# INTRODUCTION

Dans le contexte de la mobilisation générale et mondiale contre le Covid-19, le département médecine traditionnelle il faut une réelle prise en compte des ressources de la Médecine Traditionnelle (RMT) dans la lutte contre la pandémie.

# **OBJECTIF**

Contribuer à l'atteinte des objectifs du développement durable par la formation, la recherche et développement des ressources de la MT et renforcer la riposte contre la pandémie de Covid-19

# MÉTHODOLOGIE

Revue documentaire des recherches actions participatives menées dans de différents domaines prioritaires ayant permis une meilleure prise en compte des ressources de la MT en santé publique.

# MÉTHODOLOGIE

Mise en place d'une collaboration effective entre les deux systèmes de santé et recensement des traitements traditionnels, utilisant surtout les vertus thérapeutiques des plantes médicinales, peuvent également contribuer à la prise en charge de la pandémie.

# RÉSULTATS

La valorisation des ressources de la médecine et de la pharmacopée traditionnelles est une nécessité pour faire face à des enjeux clairs :

# RÉSULTATS

**Enjeux de santé publique :** Des expériences menées au Mali dans la lutte contre le paludisme, la mortalité maternelle et néonatale, la prise en charge des traumatismes, du VIH SIDA et des affections hépatiques, entre autres,

# RÉSULTATS

## **Enjeux de santé publique :**

Implication organisée, suivie et évaluée des ressources de la MT permet de renforcer les systèmes locaux de santé, d'accroître l'accès aux soins et d'assurer une meilleure communication et collaboration avec le système conventionnel.

# RÉSULTATS

## **Enjeux de santé publique :**

Ces expériences peuvent contribuer à l'atteinte des objectifs du Développement Durable.

# RÉSULTATS

## **Enjeux scientifiques :**

La flore africaine est très riche et diversifiée, la pharmacopée traditionnelle constitue une source de principes actifs intéressants.

# RÉSULTATS

## **Enjeux scientifiques :**

Il existe un répertoire de plantes africaines avec des données de sécurité, efficacité et de qualité, à activité antivirale, pour la prise en charge des symptômes associés au Covid-19 et dans le renforcement du système immunitaire.

# RÉSULTATS

## **Enjeux économiques :**

L'Afrique consacre de nombreuses ressources financières à l'achat des médicaments importés.

# RÉSULTATS

## **Enjeux économiques :**

Le développement d'une industrie pharmaceutique locale est une opportunité de santé, économique et de création d'emplois sur tout le processus de la plante aux médicaments.

## **Production industrielle de MTA**

Production industrielle de MTA, dans le cadre de partenariats (Public-Public et Public – Privée) gagnant – gagnant.

**Convention entre INRSP et PPM pour la production du Sirop Balembo.**

Ces partenariats constituent une opportunité professionnelle, économique, de création d'emploi et d'accessibilité aux MTA de qualité pour la santé publique et pour le développement durable.

Le sirop  
Balembo,  
le MTA le  
plus vendu



## **Conclusion et perspectives**

Les solutions africaines issues des ressources de la MT peuvent contribuer à briser les barrières socioculturelles et économiques, favorisant un accès plus équitable aux soins et promouvant l'inclusion sociale.

## INITIATIVES AFRICAINES

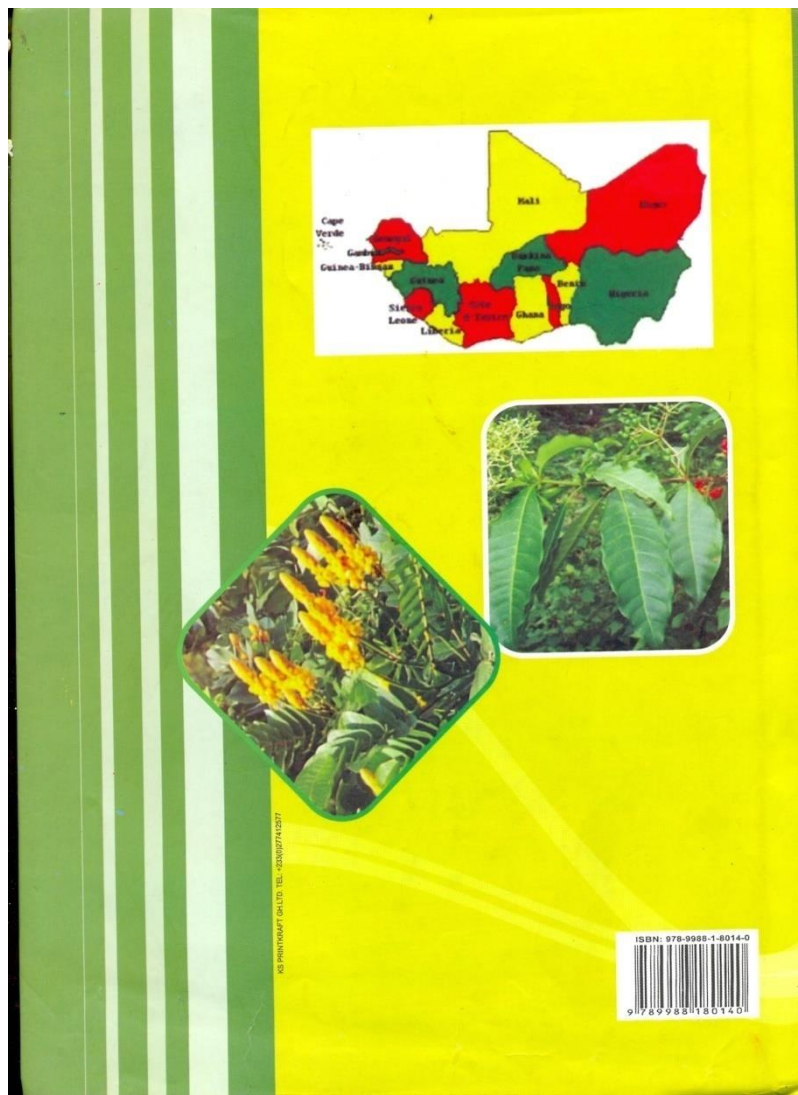
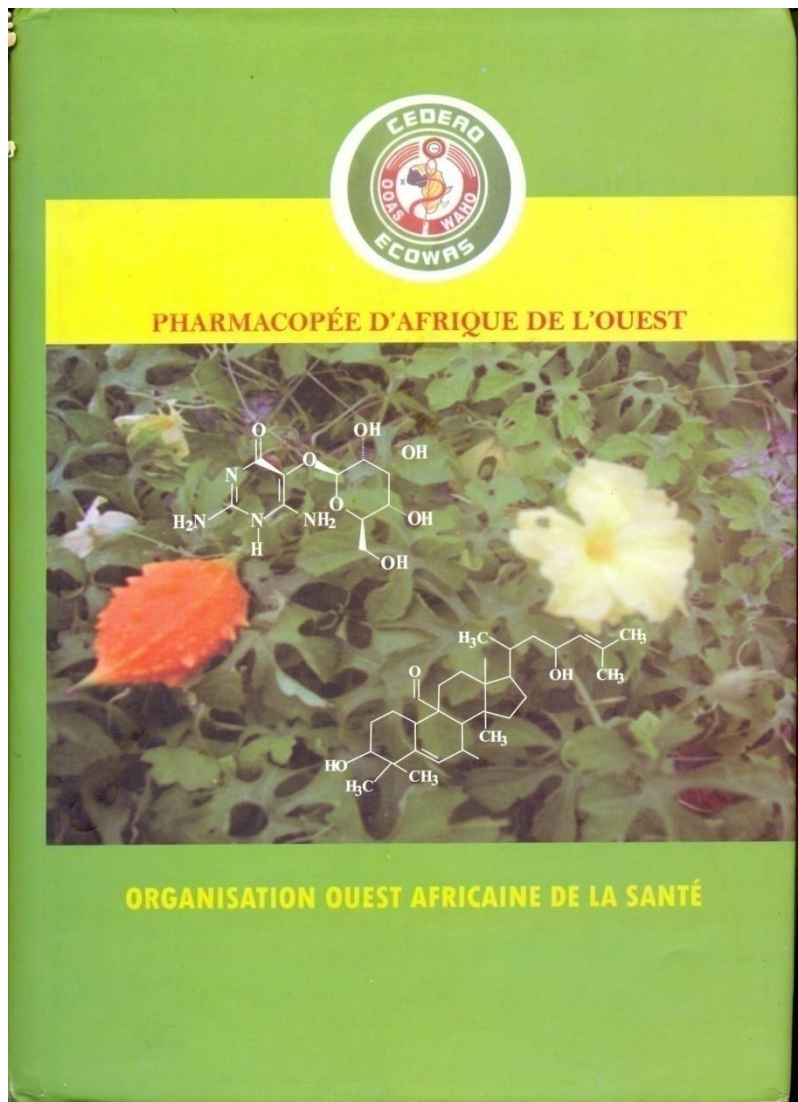
- Chefs d'Etats et de Gouvernement de l'UA « Décennie de la Médecine Traditionnelle Africaine » 2001 – 2010 (déclaration de Lusaka)
- « Nouvelle Décennie de la Médecine Traditionnelle Africaine » 2011 – 2020
- Initiative de l'OAPI par rapport «la protection à la poursuite et la valorisation des inventions africaines en matière de médicaments »

# INITIATIVES AFRICAINES

Reconnaitances au Mali dans le domaines de la MT

- Centre collaborateur de l'OMS en 1981
- Centre d'excellence de l'OOAS (Organisation Ouest Africaine de santé) depuis 2015
- Lauréat du **Prix Scientifique Kwame Nkrumah de l'Union africaine**, édition 2016.

# PHARMACOPÉE DE L'AFRIQUE DE L'OUEST



PAO est un document de référence utile pour :

- Personnel médical,
- Secteur pharmaceutique public et privée, Enseignants chercheurs,
- Autorités de régulation

**Contribution à améliorer la qualité des soins pour la sécurité des consommateurs en Afrique**

## POUR LE DÉVELOPPEMENT DURABLE

Création d'une **plateforme pluridisciplinaire autonome de formation, de recherche et de développement** pour la valorisation des ressources de la Médecine Traditionnelle, avec la pleine implication des dépositaires des savoirs traditionnels de santé» au service du développement de l'Afrique selon le discours du Président Kwame Nkrumah à Addis Ababa, 24 Mai 1963:

*Extrait :*

*« Nous accumulerons le matériel industriel, nous pourrons créer des aciéries, des fonderies de fer et des usines ; nous unirons les divers Etats de notre continent en créant des voies de communication ; nous étonnerons le monde avec notre puissance hydro-électrique ; nous assécherons les marais et les marécages, nous purifierons les zones infestées, nous nourrissons ceux qui sont carencés, nous débarrasserons nos populations des parasites et les maladies. Il est au pouvoir de la science et de la technique de faire fleurir le Sahara lui-même et de le transformer en un vaste champ cultivé, porteur d'une végétation verdoyante pour notre expansion agricole et industrielle »*

Président Kwame Nkrumah, Premier discours lors du sommet de la fondation de l'Organisation de l'Unité Africaine

Addis Ababa, 24 Mai 1963,



Pr Rokia SANOGO, lauréate de l'édition 2016 du Prix Régional Scientifique KWAME NKRUMAH de l'Union Africaine pour la femme.